



336

340

Guía rápida para la identificación de ovejas

Agradecimientos

Departamento de Agricultura de los Estados Unidos (USDA, por sus siglas en inglés) - Servicio de Inspección de Sanidad Animal y Vegetal (APHIS, por sus siglas en inglés)

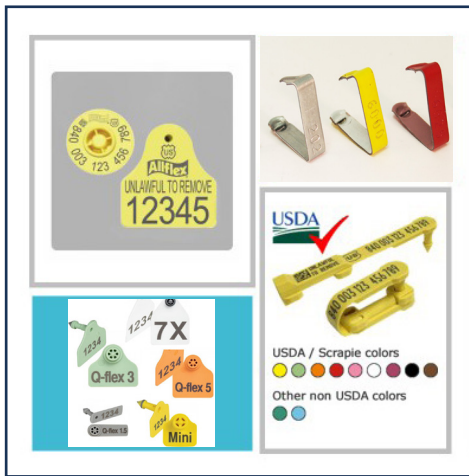
Asociación Americana de la Industria Ovina

Cindy Wolf, DVM, Copresidenta del Comité de Sanidad Animal de la Asociación Americana de la Industria Ovina (ASI, por sus siglas en inglés)

Asociación de Marketing del Ganado



Introducción



El Programa Nacional de Erradicación del Scrapie* del USDA exige que la mayoría de las ovejas estén identificadas junto con su rebaño de nacimiento cuando son transportadas de sus establecimientos para la venta, exposiciones, eventos o cuando se mezclan o están con otras ovejas.

Además, en la mayoría de los estados se debe cumplir con los requisitos de la identificación para el scrapie. El/la veterinario/a estatal o del USDA-APHIS puede proporcionarte información precisa y aconsejarte sobre los requisitos estatales con los que también debes cumplir. Llama al 1-866 USDA-TAG para pedir etiquetas, solicitar una identificación para el rebaño y aprender más sobre los distintos tipos de etiquetas disponibles.

*La enfermedad de scrapie es también comúnmente conocida como “prurigo lumbar” o “tembladera”.

Introducción

La responsabilidad de etiquetar a las ovejas que son transportadas fuera de tu establecimiento, ya sea para ir a una exposición, a la venta o subasta, es tuya. Sabemos que en las subastas les ponen etiquetas a las ovejas que llegan sin identificación, pero usualmente cobran por hacerlo y preferirían que los productores les pongan etiquetas a sus ovejas antes de llegar a sus instalaciones. Se recomienda que los productores identifiquen sus ovejas con etiquetas antes de que salgan de sus establecimientos.

El scrapie es una enfermedad degenerativa y con el tiempo mortal. Afecta el sistema nervioso central de las ovejas y cabras. Los animales pueden presentar incoordinación y debilidad, adelgazar, ser muy sensibles al ruido y a los movimientos bruscos, tener temblores, presionar la cabeza contra objetos, estar distraídos y frotarse repetidamente, lo que causa la aparición de manchas peladas. Debido a esto, la enfermedad es conocida como “scrapie”.





“Hubo un momento, en donde aproximadamente 1 de cada 379 ovejas en los EE.UU. tenía scrapie. Para el 2021, el último año en que se encontró una oveja con scrapie, esa cifra era 1 de 50.000 animales. Después de casi 80 años, la industria ovina estadounidense, en colaboración con el USDA y los funcionarios estatales de sanidad animal, casi han logrado el trabajo que se propusieron de erradicar el scrapie.”

– Cindy Wolf, veterinaria y productora, copresidenta del Comité de Sanidad Animal de la ASI.

La identificación de las ovejas con etiquetas _____

La identificación de las ovejas con etiquetas puede ser una tarea agotadora y estresante para todos, especialmente cuando se trabaja con animales que son difíciles de manejar. A continuación, se encuentran algunas sugerencias para reducir el estrés y mejorar la seguridad de los empleados y de los animales.

- Si el etiquetado se realiza en un corral, es importante sujetar correctamente a los animales, ya que el movimiento de la cabeza del animal puede causar lesiones a la persona o al ganado, o causar un etiquetado incorrecto.
- Cuanto menor sea la superficie del corral, menor será la probabilidad de que una oveja pueda huir. Se debe utilizar la estructura del corral para evitar que los animales retrocedan o avancen, y sujetar a la oveja con firmeza, pero con suavidad mientras se coloca la etiqueta en la oreja del animal.
- Puede ser práctico tener otra persona que ayude a etiquetar a las ovejas, incluso si uno está etiquetando corderos más pequeños y livianos, ya que pueden ser enérgicos y difíciles de sujetar, lo que puede aumentar la probabilidad de resbalones o lesiones.

Colocación de etiquetas

La colocación correcta de la etiqueta puede facilitar el proceso de etiquetado, prolongar su vida útil y reducir el estrés para todos.

Se debe colocar la etiqueta a no más de 2 pulgadas (5 cm) de la base de la oreja de la oveja. Si se coloca demasiado lejos del cráneo, es más probable que la etiqueta se enganche en un vallado y sea arrancada.

Es necesario tener cuidado con la vena que pasa por el centro de la oreja de la oveja. Se debe colocar la etiqueta arriba o debajo de la vena. Las etiquetas colocadas debajo de la vena son más fáciles de ver.

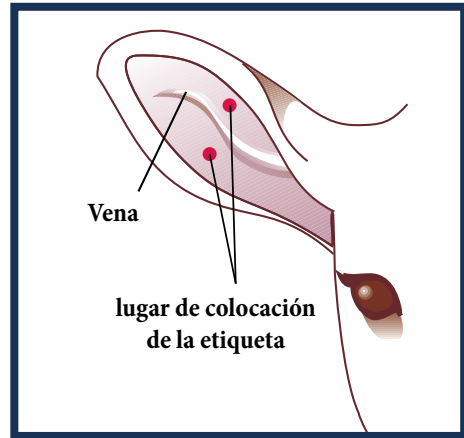


Imagen de Premier 1 Supplies

Aplicadores de etiquetas

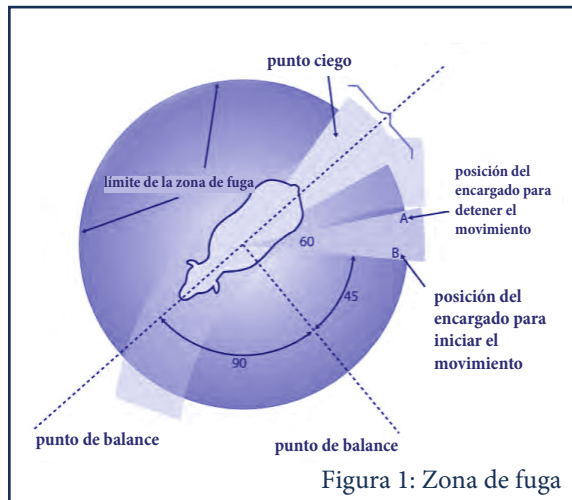
Los aplicadores de etiquetas son herramientas necesarias. Existen varias opciones de aplicadores, especialmente para colocar en las orejas las etiquetas de plástico del USDA para el scrapie.

Las etiquetas metálicas son comunes en las subastas, aunque también se están utilizando las de plástico en ese entorno. Para colocar las etiquetas metálicas del USDA para el scrapie, se necesita un aplicador 505s.

Al usar los aplicadores de etiquetas se pueden cansar las manos, sobre todo cuando se aplican etiquetas a varios animales. Existen etiquetadoras con aire comprimido las que requieren mucha menos fuerza para colocar las etiquetas.



Recomendaciones para el manejo y el traslado de ovejas



Las ovejas son animales tímidos por naturaleza. Los gritos, chillidos o aplausos generan miedo y dificultarán el manejo o el traslado de las ovejas. Todos los animales tienen “zonas de fuga”, es decir, la distancia a la que empiezan a alejarse de las personas. Es probable que las ovejas que están en las pasturas rara vez tengan contacto con los humanos, y tengan una “zona de fuga” mayor que las ovejas de rebaños pequeños o los corderos que se muestran en las ferias, que pueden estar más acostumbrados a los humanos y no son tan difíciles de manejar.

El manejo y el traslado de ovejas _____

Tanto a las ovejas como al ganado no les gusta moverse con el sol de frente ya que no ven adónde van y se resisten a avanzar. Si alguien se cuelga de una baranda o se coloca cerca de la salida por la que deben pasar las ovejas, se resistirán. Temple Grandin, conocida por su experiencia en el manejo del ganado con bajo nivel de estrés, sugiere ponerse a la misma altura de las ovejas y ver lo que ven, e identificar lo que les pueda dar miedo de avanzar.

Recomendaciones: Una de las herramientas más eficaces y sencillas para conseguir que las ovejas se desplacen rápidamente hasta el destino (o lugar) deseado es utilizando una oveja líder. La oveja líder suele ser un carnero castrado y va delante del grupo de ovejas que se necesitan trasladar. Las otras ovejas seguirán naturalmente a la oveja líder. Esta estrategia es muy utilizada por los productores, por los transportistas e incluso a veces por las plantas procesadoras.

El manejo y el traslado de ovejas

Recomendaciones: Las ovejas con cuernos pueden presentar una situación problemática. Aunque se puede sujetar suavemente un cuerno como palanca, no se debe agarrar a una oveja por los cuernos. Los cuernos pueden romperse o causarle daño a la persona. En su lugar, se debe colocar una mano debajo de la mandíbula del animal y presionar levemente. El animal no empujará contra la mano, sino que retrocederá hacia la persona. Es posible que sea necesario utilizar la mano o el cuerpo para bloquear la espalda y los hombros del animal.



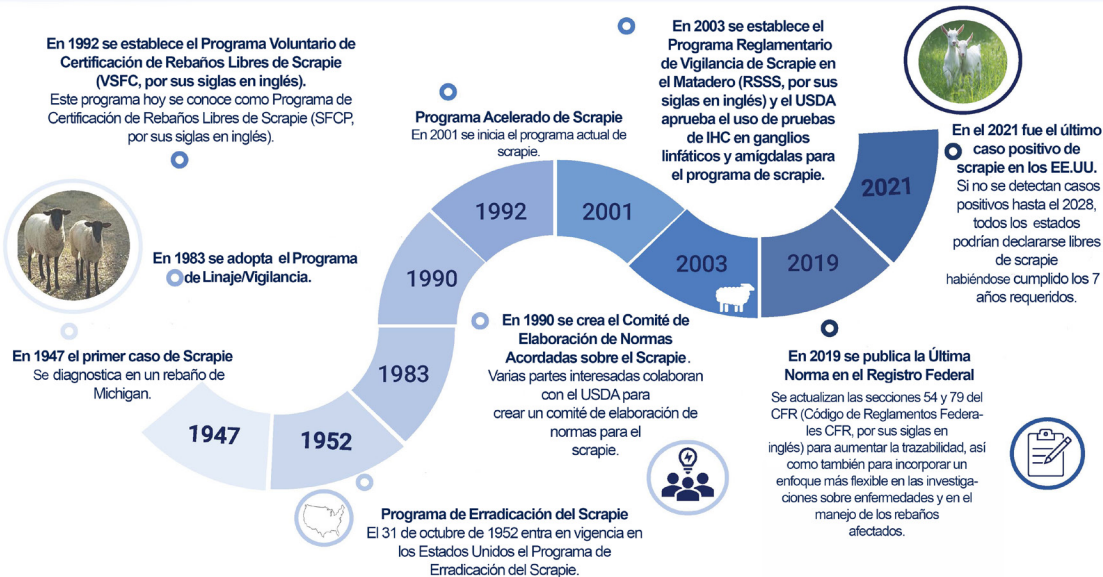
Conclusión

Esperamos que esta guía rápida sirva de ayuda a los productores a la hora de etiquetar a sus animales y los motive a hacerlo antes de salir de sus establecimientos, de acuerdo con las normas del USDA. En los últimos años, los mercados de ganado han experimentado un aumento notable en el número de ovejas que llegan sin etiquetas para el scrapie. Aunque los mercados suelen colocar las etiquetas, la mayoría, si no todos, cobran por este servicio. Una forma sencilla de reducir los costos del mercado es etiquetando a las ovejas en la granja antes del traslado.

Para obtener más información



Avances del programa contra el scrapie desde 1947 hasta la actualidad





9785 Maroon Circle, Suite 360
Englewood, CO 80112
www.sheepusa.org

Este documento ha sido posible, en parte, gracias a un Acuerdo de Cooperación del Servicio de Inspección de Sanidad Animal y Vegetal (APHIS) USDA. No expresa necesariamente la opinión del APHIS. ©2023